



Bases per a la cooperació transfronterera a l'Àrea Funcional de Muntanya Pirineus Occidentals. L'Alt Segre

Marta PALLARÈS i BLANCH



Presentació

Aquest article es basa en una recerca duta a terme des del Departament de Geografia de la Universitat Autònoma de Barcelona quan realitzava el doctorat en la modalitat de compendi d'articles. L'article original, publicat l'any 2013 a la revista *Geographica* de la Universitat de Saragossa, té per títol *Reintegración de un territorio entre fronteras: el Alto Segre, Pirineos*¹ i és un dels set articles que inclou el compendi de la tesi, titulada *Estratègies de desenvolupament local rural, gènere i processos innovadors en la nova ruralitat: l'aportació de les dones al desenvolupament, la innovació i la governança territorial a l'Alt Pirineu i Aran (Catalunya)*, defensada l'any 2014.

Amb motiu de la 35a Diada Andorrana a la Universitat Catalana d'Estiu de Prada de Conflent, celebrada el 20 d'agost de 2022, des de la Societat Andorrana de Ciències se'm va proposar presentar-hi la recerca sobre relacions transfrontereres amb Andorra (Pallarès-Blanch et al., 2005; Pallarès-Blanch i Tulla, 2011; Pallarès Blanch et al. 2013). Hi vaig presentar els principals resultats de l'article ja esmentat, *Reintegración de un territorio entre fronteras: el Alto Segre, Pirineos*.² Agraïxo a la Societat Andorrana de Ciències l'oportunitat de divulgar aquesta recerca. Per al present article s'han actualitzat les dades quan l'accés a la informació ha estat possible. La revisió ha permès valorar la vigència de l'estudi en identificar unes bases per la cooperació transfronterera a l'àrea analitzada, tot i haver-se produït alguns canvis rellevants tant nacionals com internacionals. Alguns d'aquests canvis són la posada en funcionament de l'aeroport Andorra-Pirineus el 2015, el mateix any en què s'inicia la negociació per a l'acord d'Andorra amb la Unió Europea. Quant a successos d'abast internacional destaquen la pandèmia de covid-19 i el confinament del 2020, així com la guerra a Ucraïna el 2022 i la inflació posterior generalitzada. Aquest nou context geopolític demana donar continuïtat a l'estudi adaptat al nou marc polític, especialment, amb la creació de l'Àrea Funcional de Muntanya Pirineus Occidentals pel Programa de Cooperació Transfronterera entre Espanya, França i Andorra (Poctefa). Cal esperar

que aquest nou marc comporti més cooperació entre les quatre àrees aquí estudiades, raó per la qual es fa més necessari disposar d'informació comparada. Amb tot, el que s'exposa tot seguit es mostra en coherència amb els fonaments de sustenten la creació de l'anomenada Àrea Funcional de Muntanya Pirineus Occidentals.

1. Introducció

El present article se centra a valorar les bases a una cooperació transfronterera en una regió històrica localitzada a la conca alta del riu Segre als Pirineus (d'ara endavant Alt Segre). La regió de l'Alt Segre la formen quatre territoris diferenciats: (1) el Principat d'Andorra (d'ara endavant Andorra), (2) les comarques catalanes de l'Alt Urgell –en territori espanyol– i de (3) la Cerdanya, dividida entre la Baixa Cerdanya, en territori espanyol i (4) l'Alta Cerdanya, en territori francès. A més de compartir unes característiques geogràfiques comunes, les quatre unitats territorials conserven elements identitaris tan rellevants com el català com a llengua vernacle, manifestacions de cultura popular i lligams familiars de primer, segon i tercer grau. Les quatre àrees van conviure sota una mateixa organització política des del s. VIII com a comtats de l'Imperi Carolingi a la Marca Hispànica. El procés de separació es va anar produint entre els segles XIII i XIX: el Principat d'Andorra s'independitza al XIII de l'actual Alt Urgell, l'Alta Cerdanya s'inclou en territori francès al XVII i la Baixa Cerdanya es divideix entre la província de Lleida i la de Girona arran de la divisió territorial espanyola del 1833. Els processos de separació i les consegüents estructures politicoadministratives han donat lloc a especialitzacions econòmiques diferents. Aquestes diferències fomenten la complementarietat entre aquests territoris, encara que la situació perifèrica respecte els centres polítics de l'estat francès i l'estat espanyol, i el fet que Andorra no sigui un país comunitari han frenat la cooperació transfronterera institucional. Així i tot, han progressat diversos convenis de cooperació bilateral entre institucions. Informalment, els fluxos transfronterers s'han incrementat durant les darreres dècades com a reflex de la intensificació de la mobilitat en el context global (Camarero i Serrano, 2021).

2. Metodologia i fonts

L'estudi combina fonts de procedències diverses. Les fonts primàries provenen de les bases de dades de l'Institut Nacional d'Estadística d'Espanya (INE); de l'Institut d'Estadística de Catalunya (IDESCAT), del Departament d'Estadística del Govern d'Andorra i de l'Institut National de Statistique et des Études Économiques (INSEE). Les dades de població i persones ocupades a l'Alta Cerdanya inclouen també la població i les persones ocupades al Capcir, en ser una comarca que gravita entorn a l'Alta Cerdanya quant a accés als serveis públics.

Les fonts secundàries inclouen estudis regionals, sobretot entre l'Alt Urgell i Andorra com el d'Estel Margarit (2012) o bé entre l'Alta Cerdanya i la Baixa Cerdanya, com és el cas de Pau Vila (1926), el més antic. També es van consultar documents oficials, majoritàriament de tipus jurídic dels quals es facilita l'enllaç a les notes al final.

Es van aplicar metodologies quantitatives com els indicadors d'evolució demogràfica i de concentració espacial relativa de la població (Smith, 1975) i d'especialització econòmica per comparar les quatre àrees. Es va calcular la població relativa i la població ocupada relativa de les quatre àrees que integren la zona d'estudi en sis moments històrics: 1787, 1857, 1900, 1950,

1975, 2011 i aquí també amb dades de 2021. La població és la variable disponible i comparable més representativa de la capacitat econòmica del territori estudiat i amb ella es va valorar la concentració espacial de la població mitjançant el càlcul de l'Índex de Gini (Smith, 1975). Aquest índex es representa gràficament amb la corba de Lorenz, que permet analitzar la relació entre dues variables, en aquest cas la població i la superfície de les quatre àrees en els sis moments històrics seleccionats, i pren com a referència per a la variable (i) que presenta un caràcter més estable, en aquest cas la superfície (Taylor, 1977).

Els resultats de l'anàlisi quantitativa es van contrastar a través d'entrevistes a representants o membres del Ministeri d'Afers Exteriors i el Ministeri d'Agricultura d'Andorra, la Direcció de l'Institut de Promoció i Desenvolupament de l'Alt Pirineu i Aran (Idapa), l'Oficina Comarcal d'Agricultura de l'Alt Urgell, la presidència del Consell Comarcal de la Cerdanya, la presidència de l'Agrupació Europea de Cooperació Territorial Pirineus-Cerdanya (AECTPC), la presidència del Consell Comarcal de l'Alt Urgell, l'alcaldia de Nahuja, l'Arxiu Comarcal de l'Alt Urgell, l'Arxiu Històric de la Cerdanya, l'Institut d'Estudis Andorrans, l'Institut d'Estudis Ceretans, l'Institut d'Estudis de l'Alt Urgell, la Societat Andorrana de Ciències, els Grups de l'Alt Pirineu, el Parc Natural del Cadí-Moixeró, el Parc Naturel Regional des Pyrénées Catalans, editors de la Revista Mirmanda i tècnics de la Cooperativa Lletera Cadí (Cadí SCCL) a la Seu d'Urgell, la Cooperativa Pirinenca de serveis agraris (Pirenaica SCCL) i la Société Coopérative Agricole Laitière de Cimelait, a Err.

3. Marc teòric

En els estudis sobre les fronteres, l'anàlisi des de l'òptica de les regions, enteses com a unitats espacials que comparteixen elements comuns, és una de les esteses. Hartshorne (1932), un dels pioners en l'estudi de les regions transfrontereres, determinà que són zones molt condicionades per les interaccions i els fluxos específics que s'hi generen i que sovint deriven en acords transestatals. La intensitat dels fluxos i les formes concretes de cooperació poden variar molt segons les especificitats de cada regió transfronterera. Els fluxos derivats de transaccions econòmiques són centrals. Així i tot, les fronteres són tant producte de la història política, i el poder, com de les qüestions socials i culturals (Paasi, 2003). Houtum (2002) distingeix tres enfocaments per a l'estudi de les fronteres. En primer lloc, destaca l'estudi dels fluxos de béns, serveis i persones, com a perspectiva basada en la divisió internacional del treball, els avantatges comparatius, les diferències de costos i la intensitat de les interaccions transfrontereres. En segon lloc, assenyala l'enfocament de la cooperació entre regions, que té una clara orientació institucionalista perquè és a través de les institucions que es poden establir plans de desenvolupament comú. En tercer lloc, reconeix l'enfocament humà, en què els factors psicosocials i de conducta són decisius per comprendre les identitats que es produeixen i reproduïen en les regions transfrontereres.

Els límits dels estats són encara elements centrals en l'organització de les activitats econòmiques i en la protecció dels interessos econòmics (Scott, 2012; Moncusí, 2008). Tanmateix, l'accelerat procés de globalització de les darreres dècades ha regenerat el paper de les fronteres, ha activat la transnacionalització i ha superat, en gran mesura, les limitacions que antigament constituïen les fronteres (Retaille, 2010; Newman, 2006). Ja a principis del s. XXI es preveia que el procés de

globalització incrementaria els vincles econòmics, polítics, culturals i informacionals entre fronteres, així com la cooperació transfronterera (Perkmann, 2003). Les fronteres miren tant cap a dins com cap a fora perquè uneixen i divideixen, alhora que inclouen i exclouen. Per tant, les fronteres produeixen identitats ambivalents perquè entorn seu tant s'hi pot trobar la inseguretat com la seguretat, la cooperació i alhora la competència. A més, aquestes dicotomies poden canviar a través del temps i també produir-se simultàniament (Anderson 1999, Kessler, 2007). L'estudi de les regions transfrontereres ha pres rellevància especial arran de la cooperació creixent entre les més de 150 euroregions i altres formes de cooperació (eurociutats, eurodistrictes, organitzacions de cooperació) actives a Europa (Rodil-Marzábal et al. 2022; Perkmann, 2003).

La cooperació territorial es pot entendre com *"la col·laboració més o menys institucionalitzada que es desenvolupa entre autoritats i/o entitats subestats d'un o diversos estats, i el màxim exponent és la creació d'organismes de cooperació de polítiques i accions coordinades tant en el pla vertical com horitzontal"* (Oliveras et al., 2010 p. 24). Una modalitat de la cooperació territorial és la cooperació transfronterera, diferenciada d'altres perquè la col·laboració s'estableix entre autoritats pertanyents a dos o més estats, amb contigüitat geogràfica i, per tant, amb una frontera interestatal comuna.

Una classificació de tipus de cooperació transfronterera és la que estableix quatre categories, definides pel pes de dues variables clau: 1) la intensitat de cooperació (alta o baixa), canviant segons el grau de capacitat estratègica dels organismes implicats, i 2) l'escala de la cooperació (micro i/o macro) i els nivells administratius (local i/o regional (Oliveras et al., 2010). Els tipus de cooperació transfronterera resultants són: a) La microcooperació integrada local, amb personalitat jurídica (de dret públic o privat), associada a la participació d'agents locals (NUTS 3, LAU 1 i LAU 2); b) La macrocooperació integrada regional (NUTS 2 i 1); c) La microcooperació emergent, que recull acords o convenis entre agents subestats (amb estructura formal o sense) i sense personalitat jurídica; d) Finalment, la macrocooperació emergent, referida a una baixa intensitat de cooperació però associada a agents regionals.

De la seva banda, Medeiros (2011) recull quatre tipus de cooperació transfronterera: i) La cooperació molt elevada, on pràcticament no hi hauria barreres, molt infreqüent. ii) Una cooperació estructural entre regions, per raons històriques i culturals i amb acords funcionals i operatius entre les institucions de la regió. iii) Una cooperació incipient, començada arran de programes europeus. I, iv) la pseudocooperació, en què hi ha acords de cooperació, però sense contingut (Medeiros, 2011 a Nelles i Walther, 2011).

Hi ha en tot el context europeu, especialment als estats membres del sud d'Europa, una demanda creixent per part de les entitats locals i regionals d'una presa de decisions més participativa i democràtica, que compti amb el saber i la complicitat dels actors locals (Romer, 2009). Així, progressivament, les entitats subestats busquen accedir a la presa de decisions multilaterals i una de les possibles vies d'accés és participar en xarxes de cooperació transnacional i transestatal (Happaerts et al., 2010; Oliveras et al., 2010). Per a Happaerts et al. (2010) les entitats subnacionals són importants per tres raons; donen significació als ecosistemes i els usos dels recursos, són responsables de la gestió de programes com els Fons Estructurals, i, essent més properes als ciutadans, són instruments bàsics per mediar la

participació dels actors, element essencial, alhora, per a l'eficàcia en els processos de sostenibilitat.

4. Característiques geogràfiques i històriques de l'àrea d'estudi

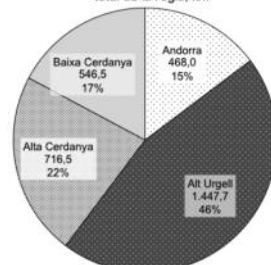
La zona d'estudi (3.178,7 km²) conté quatre àrees diferenciades: (1) Andorra, que amb 468,0 km² és el 14,7% de la regió i 79.535 habitants el 2021, és l'únic estat sobirà de la regió (gràfic 1). Al moment de l'estudi, Andorra mantenia alguns acords amb la Unió Europea (UE), com l'acord comercial del 1990. Des del 2015 s'està produint la negociació per a un acord d'associació entre Andorra i la UE mitjançant el qual els ciutadans d'Andorra podran estudiar, treballar, fer negocis o jubilar-se a Europa en les mateixes condicions que la resta de nacionals dels estats membres. (2) L'Alt Urgell, que amb 1.447,7 km² ocupa el 45,6% de la regió i amb 20.453 habitants el 2021, se situa al sud d'Andorra i pertany a la província de Lleida. A l'est de l'anterior, (3) la comarca catalana de la Baixa Cerdanya, que amb 546,5 km² representa el 17,2% de la regió i registra 19.230 habitants el 2021, dividida entre les províncies de Lleida i Girona. Alt Urgell i Baixa Cerdanya, com a comarques catalanes en territori espanyol, s'incorporen a la UE el 1986. Al nord-est de la Baixa Cerdanya, es troben (4) l'Alta Cerdanya i el Capcir, que amb 2716,5 km² i el 22,5 % de la regió sumaven 13.255 habitants el 2021 i formen part del departament de Pyrénées-Orientales de l'estat francès, membre de la CEE des de 1958.

Des del punt de vista geogràfic, la regió coincideix gairebé íntegrament amb la conca alta del riu Segre, que neix a França, abraça el seu tributari la Valira, que neix a Andorra i desemboca al Segre a la Seu d'Urgell. Pel vessant est de la conca del Segre, a la part alta, s'obren les valls de capçalera dels rius Aude i Têt, en territori francès.

La constitució dels comtats de la Marca Hispànica per l'Imperi Carolingi, al segle VIII, defineix aquesta zona de muntanya sota la mateixa jurisdicció política i administrativa (Comtat d'Urgell i Comtat de Cerdanya) (Valls et al., 2002). A partir del segle XIII la regió es reparteix en àmbits politicoadministratius diferenciats. La primera divisió es produeix amb la creació d'Andorra l'any 1278, que se separa del Comtat d'Urgell. Més endavant, el Tractat dels Pirineus, l'any 1659, marcaria els límits des de la vall d'Andorra fins a la Mediterrània, encara que fins als Tractats de Baiona (1866-1868) no es definiria amb precisió la frontera francohispana. En aquesta divisió la comarca històrica de la Cerdanya va quedar repartida entre territori espanyol i francès. La part francesa, coneguda per Alta Cerdanya, pertany al departament Pyrénées Orientales de la regió administrativa del Llenguadoc-Rosselló (Sahlins, 1989). El tercer límit administratiu s'implanta a partir de la divisió provincial espanyola del 1834, que inclou el territori de l'Alt Urgell i una part de la Baixa Cerdanya a la província de Lleida i la resta de la Baixa Cerdanya a la província de Girona (Burgueño, 1995).

Els Pirineus són un territori d'una economia secular de base pastoral, amb un substrat

Gràfic 1. Superfície total i percentatge de les 4 àrees sobre el total de la regió, km²



Fonts: www.idescat.cat (Alt Urgell i Baixa Cerdanya), www.estadistica.ad (Andorra), www.insee.fr/fr (Alta Cerdanya)

cultural on la casa era el sistema bàsic d'organització econòmica i social. Aquests dos elements, juntament amb l'existència d'un utilatge comú, permeten identificar l'existència d'una cultura pirinenca específica (Comas d'Argemir, 1995). Fins al segle xx l'economia és bàsicament de subsistència i autoconsum (Bricall, 1975; Arqué, 1982; Tulla, 1993). Les principals poblacions de la regió eren importants centres de mercat de bestiar i animals de càrrega (Puigcerdà, Seu d'Urgell, Bellver i Organyà). La disponibilitat de mines de ferro, fusta i rius va permetre el desenvolupament de fargues, tallers tèxtils, i centrals hidroelèctriques (xii-xix). Les condicions orogràfiques i climatològiques, així com les llargues distàncies entre nuclis de població, l'absència de grans centres urbans -excepte Andorra des del 1970- l'escàs desenvolupament de les infraestructures de comunicació i la llunyania amb les grans ciutats conformen un territori que es pot considerar perifèric. Els principals nuclis de poblament es concentren actualment al fons de les valls. A les zones de més altitud, els efectes del despoblament es reflecteixen en l'abandó dels pobles i de les activitats agràries, especialment a l'Alt Urgell i la Baixa Cerdanya. A l'Alta Cerdanya i, sobretot, a Andorra les zones més aptes per a l'esquí han generat usos del sòl terciaris de gran impacte, com ha estat a altres parts de l'Alt Pirineu i Aran (Pallarès-Blanch et al., 2014). Els darrers deu anys s'ha produït en algunes àrees una certa recuperació de la població per immigració (Pallarès-Blanch, 2015). Tot i això, és més significativa la residència estacional o temporal, aspecte que està relacionat amb la nova ruralitat i els processos de naturbanització.

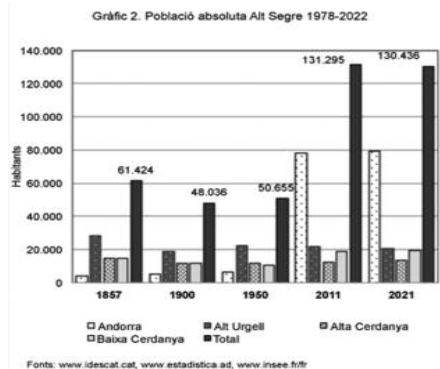
5. Anàlisi demogràfica, espacial i socioeconòmica i identificació dels fluxos a la regió de l'Alt Segre

Per a l'estudi de cas es recullen com a variables principals l'evolució demogràfica, la concentració espacial relativa i l'ocupació econòmica, que més endavant s'analitzen en el marc d'integració i cooperació que permet la UE, junt amb els canvis socioeconòmics i els condicionants historicoculturals.

5.1. Evolució demogràfica

El 1857, segon cens disponible, les quatre unitats territorials tenen mides de població semblants, excepte l'Alt Urgell, que té una població una mica més gran, en correspondència amb la seva superfície més gran (gràfic 2). A la inversa, Andorra és la que té una població menor, en correspondència amb la seva superfície més petita. En aquesta època Andorra té una economia de subsistència que empeny bona part de la població a emigrar. Aquesta distribució de la població entre les unitats territorials es manté, a grans trets, fins a la segona meitat del s. xx.

A partir dels anys cinquanta del s. xx hi ha un canvi a l'estructura demogràfica causada pels moviments migratoris a la zona resultant en dos processos inversos. D'una banda, Andorra inicia un fort creixement demogràfic conseqüència de la immigració atreta per



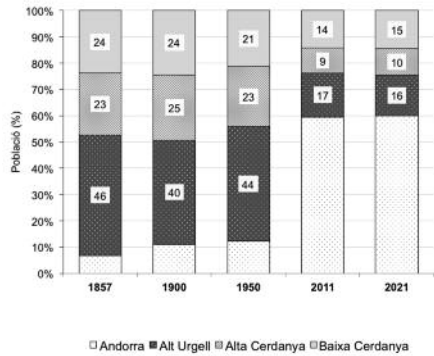
l'oferta d'ocupació creada per l'expansió comercial, que ve afavorida pel diferencial de preus amb Espanya i pels avantatges fiscals respecte a Espanya i França. A partir dels anys vuitanta, Andorra s'especialitza en el turisme de neu, quan es consolida el binomi comerç-turisme, que fins al 2005 no havia experimentat signes de recessió. A partir de l'any 2000, l'Alt Urgell, la Baixa Cerdanya i l'Alta Cerdanya recuperen part de la seva població arran de la immigració de procedència extracomunitària, que ocupa treballs en el creixent sector dels serveis, especialment en la construcció, l'hostaleria i l'atenció a la gent gran. El 2021, la població d'Andorra concentra el 61% de la població de tota la regió, una mida vora vint vegades superior a la del 1857 (gràfic 3). D'altra banda, l'Alt Urgell, la Baixa Cerdanya (a Espanya) i l'Alta Cerdanya (a França) han perdut població en el decenni 2008-2018 fortament marcat per la crisi financera. Després de 2018 es van recuperant tímidament la població.

5.2. Anàlisi de la concentració espacial relativa a través de la corba de Lorenz

La corba de Lorenz indica la concentració espacial relativa (Smith, 1975) de la població en relació amb la superfície de cada unitat territorial (gràfic 4). Les corbes per sobre de la línia recta d'equidistribució indiquen una forta disparitat entre el percentatge de població i el percentatge de superfície dels quatre territoris. És el cas, sobretot, de l'Alt Urgell i també de la Baixa Cerdanya i l'Alta Cerdanya a partir de l'any 1975. Les corbes que estan per sota de la diagonal indiquen un percentatge de població superior al de la superfície com el cas de la Baixa Cerdanya fins 1950. La diferenciació territorial en contrastar la "quota" de població amb la de la superfície, que no s'ha modificat en tot el període analitzat (gràfic 1).

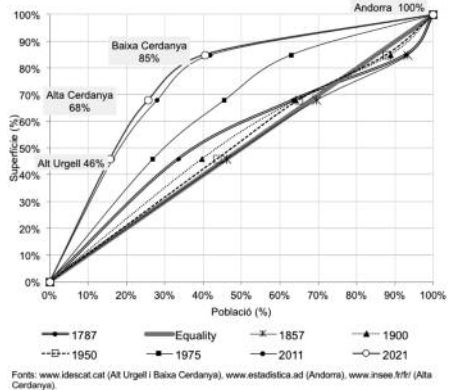
L'índex de Gini (IG) és un coeficient expressat en percentatge que mesura el grau de desigualtat, en aquest cas, entre la distribució de la població i de la superfície de les quatre àrees analitzades. S'expressa de manera gràfica mitjançant les corbes de Lorenz. El gràfic 5 assenjala un augment de la concentració espacial de la població, que implica un desequilibri territorial més gran entre les quatre àrees en variar l'estructura de la seva economia a diferents ritmes. El 1787 amb un IG

Gràfic 3. Distribució de la població total a les 4 àrees d'estudi, 1987, 1900, 1950, 2011 i 2021 (%)



Fonts: www.idescat.cat, www.estadistica.ad, www.insee.fr/fr

Gràfic 4. Corva de Lorenz (x=% població cada any; y= % superfície)



Fonts: www.idescat.cat (Alt Urgell i Baixa Cerdanya), www.estadistica.ad (Andorra), www.insee.fr/fr (Alta Cerdanya)

= 19,58%, veiem que l'Alta Cerdanya i la Baixa Cerdanya tenien més població que superfície en termes relatius, mentre que la situació era la inversa a Alt Urgell i Andorra (gràfic 4). En els anys 1857, 1900 i 1950 les diferències són tan petites (IG de 8%, 9,49% i 5,67% respectivament) que es pot considerar que hi ha una distribució de la població força equilibrada amb la superfície entre les quatre àrees i que té relació amb la seva capacitat agrària (gràfic 4 i gràfic 5). L'any 1975 (IG = 22,67%), i de forma més extrema el 2011 (IG = 43,40%), Andorra té quatre vegades més població que la que correspondria pel percentatge de superfície, mentre que l'Alta i la Baixa Cerdanya tenen una mica menys de població que de superfície. En canvi, l'Alt Urgell presenta gairebé tres cops menys població que superfície. Aquest increment de les desigualtats sobretot és degut a dos processos inversos; el d'una molt elevada immigració en el cas d'Andorra i el de l'emigració en el cas de les tres àrees restants.

L'any 2021, tot i haver-se frenat la dinàmica, es mantenia la polarització entre l'àrea d'Andorra, amb una molt elevada concentració de població, respecte les altres tres àrees restants; l'Alta Cerdanya i l'Alt Urgell amb una escassa població distribuïda en un gran territori. Només la Baixa Cerdanya mostrava una relació més equitativa entre població i superfície (taula 1).

5.3. Especialització productiva

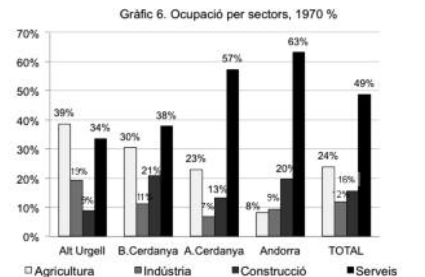
El 1970 la distribució de l'ocupació per sectors d'activitat mostra la tendència de tota la regió cap a l'especialització al sector dels serveis, concentrant el 49% de la població ocupada (gràfic 6). L'agricultura encara és el segon sector més important, amb un 24%. La construcció comença a ser significativa, ja que amb el 16% de la població ocupada supera el sector industrial, que compta només amb el 12%. Analitzant per unitats territorials, observem com Andorra té la concentració més gran d'ocupats als serveis, amb el 63%. A l'Alta Cerdanya també són importants els serveis (57%), tot i que es conserva més que a Andorra l'ocupació a l'agricultura (23%). L'Alt Urgell i la Baixa Cerdanya conserven encara l'economia de base agrària, sent el primer sector a l'Alt



Fonts: Elaboració pròpia a partir de www.idescat.cat, www.estadistica.ad.

Taula 1. Índex de Gini per àrees, 2021

Àmbits	x = % població 2021	Y = % Superfície	X-Y	
ALT URGELL	15,68	45,54	-29,86	29,86
ALTA CERDANYA	10,16	22,54	-12,38	12,38
BAIXA CERDANYA	14,74	17,19	-2,45	2,45
ANDORRA	60,98	14,72	46,25	46,25
TOTAL	100,00	100,00	0,00	90,94
				45,47



Fonts: www.idescat.cat (Alt Urgell i Baixa Cerdanya), www.estadistica.ad (Andorra), www.insee.fr (Alta Cerdanya).

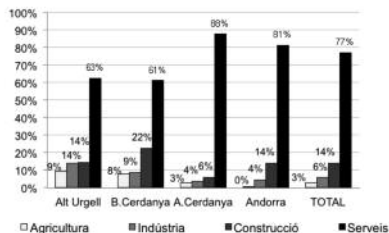
Urgell; 39% i el segon a la Baixa Cerdanya; 30%, després dels serveis; 38%.

El 2001 el procés de terciarització de la regió és molt evident i es polaritzen els dos models; d'una banda, el d'una economia una mica més equilibrada entre sectors per part de l'Alt Urgell i la Baixa Cerdanya i, de l'altra, el de més especialització en els serveis per part d'Andorra i l'Alta Cerdanya (gràfic 7).

El 2011 (gràfic 8) segueixen augmentant els serveis en detriment de l'agricultura, de la indústria, i també de la construcció arran de la crisi de la bombolla immobiliària (Bernardos Domínguez, 2009; Barrachina i Tulla, 2010). L'única àrea que conserva vestigis del model agrari és l'Alt Urgell.

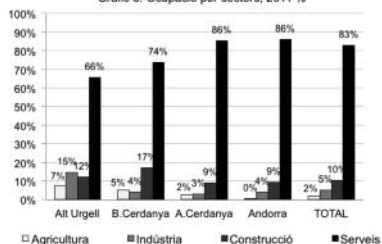
Per l'any 2021 (gràfic 9) les tendències s'havien acusat; en l'augment de persones ocupades al sector serveis en totes quatre àrees i en la reducció de persones empleades a la construcció. Respecte a les comarques de l'Alt Urgell i la Baixa Cerdanya, cal tenir en compte que a manca de dades de l'Institut d'Estadística de Catalunya per comarques s'ha hagut d'utilitzar el nombre de persones afiliades a la Seguretat Social sumades amb les persones afiliades al règim d'autònoms). Per això cal prendre's amb reserva aquestes dades ja que, per exemple, l'augment del percentatge de persones empleades a la indústria a l'Alt Urgell és estrany, com també l'augment de la proporció de persones empleades a l'agricultura.

Gràfic 7. Ocupació per sectors, 2001 %



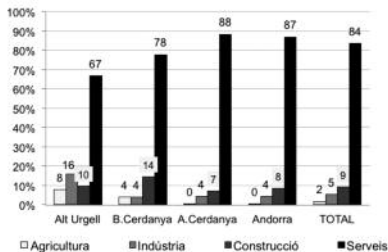
Font: www.idescat.cat (Alt Urgell i Baixa Cerdanya), www.estadistica.ad (Andorra), www.insee.fr/fr (Alta Cerdanya)

Gràfic 8. Ocupació per sectors, 2011 %



Font: www.idescat.cat (Alt Urgell i Baixa Cerdanya), www.estadistica.ad (Andorra), www.insee.fr/fr (Alta Cerdanya)

Gràfic 9. Ocupació per sectors, 2021 %



Font: www.idescat.cat (Alt Urgell i Baixa Cerdanya), www.estadistica.ad (Andorra), www.insee.fr/fr (Alta Cerdanya)

5.4. Identificació de fluxos i condicionants historicoculturals entre les quatre àrees

En aquest subapartat es descriuen els principals trets historicoculturals relacionats amb l'especialització econòmica de cada àrea.

5.4.1. Alt Urgell (província de Lleida, Regne d'Espanya)

Destacat centre de poder feudal (VIII-XV) per ser la Seu d'Urgell, actual capital de la comarca, seu del Comtat d'Urgell i del Comtat de Cerdanya (VIII-IX). El cultiu de vinya i olivera, dominant durant segles, se substitueix a principis del XX pel cultiu de farratge per a vaques de llet. Aquesta especialització respon a la fundació d'una cooperativa lletera productora de mantega i formatge,

la Cooperativa Cadí (d'ara endavant Coop. Cadí) (Gascón, 2010; Gascón, 2009; Tulla, 1993; del Mármol i Gascón, 2014). L'Alt Urgell és la unitat territorial de la regió que més conserva l'activitat agrària (gràfic 9), sector que compta amb el 5,6% del sector al PIB comarcal. Es tracta d'un potent sector lleter i és la tercera comarca catalana en volum de producció, amb el 10% del total (DPTOP, 2009). L'Alt Urgell ha passat de 1.000.000 de litres el 1920, a 9.873.000 el 1950 i a 37.347.000 el 1980 (Tulla, 1993). El 2012, la Cooperativa Cadí, que absorbeix el 90% del total de llet produïda a la comarca, recull un total de 63.614.756 litres, el 77% produïts a l'Alt Urgell. El nombre d'explotacions agràries s'ha reduït radicalment, incloses les lleteres, que passen de 485 el 1989 a de 200 el 1999 i a 90 el 2012 (Pallarès-Blanch et al. 2013). Tot i això, les explotacions actives són altament tecnificades i professionalitzades en termes de maneig, selecció genètica i nutrició. El resultat és un competitiu nucli lleter o clúster lleter al voltant de dues cooperatives; l'esmentada Cooperativa Cadí i la Cooperativa Pirinenca de serveis agraris, impulsora del sistema *unifeed* comunitari per *just-in-time* (alimentació del boví lleter especialitzada i administrada a demanda de les explotacions). Les sinergies de cooperació entre les dues cooperatives han permès innovacions i les millores tecnològiques esmentades (DPTOP, 2009 a Pallarès-Blanch et al. 2013).

D'altra banda, la producció agroalimentària de tipus artesanal i amb qualitat diferenciada és també important, i es registra un nombre similar al de la Baixa Cerdanya d'establiments de producció, elaboració o transformació.

Dins del sector industrial destaquen dues grans fàbriques: l'esmentada Cooperativa de productes lactis i una empresa de fabricació d'electrodomèstics, entre d'altres indústries de valor afegit (taller de disseny de roba tècnica, planta de tractament i envasament d'aigua mineral). Actualment, la Seu d'Urgell és un centre de serveis públics i administratius. Alguns són delegacions del govern espanyol i català ubicades per la llunyania als grans centres urbans. Altres són serveis específics fixats per la presència de la frontera amb Andorra (Policia Nacional), que en part venen determinats per limitar amb un estat no comunitari (serveis de duanes). Altres serveis atenen les necessitats creades pels fluxos transfronterers com a serveis de transport o de missatgeria (Pallarès-Blanch i Tulla, 2011 a Pallarès-Blanch et al. 2013). La situació de paradís fiscal d'Andorra, fins al 2010 per la UE, i la menor càrrega fiscal han propiciat determinades pràctiques il·legals (contraban i evasió de capital). L'Alt Urgell manté una relació de dependència amb Andorra com a centre proveïdor d'ocupació i de serveis comercials (Margarit, 2012 a Pallarès-Blanch et al. 2013). Per aquest veïnatge, l'Alt Urgell també rep nous residents procedents d'Andorra atrets pels preus inferiors de l'habitatge. La disponibilitat més gran de sòl industrial útil, ja sigui per a ús industrial o de serveis de l'Alt Urgell respecte d'Andorra, mostra ser el motiu pel qual hi ha inversions privades andorranes, com en són exemples el camp de futbol a Alàs i el camp de golf Aravell Golf Andorra promogut per una empresa pública comarcal i un grup d'inversors andorrans. La cooperació institucional en infraestructures compartides es va encetar amb la posada en funcionament de l'aeroport Andorra-Pirineu l'any 2015 i que a banda de serveis per a avions petits privats des del 2021 té dos vols setmanals a Madrid a més de serveis de formació i d'assistència en emergències. També des de l'aeroport de Lleida-Alguaire, operen companyies que transporten passatgers amb destinació a les estacions d'esquí del Pirineu, entre elles les d'Andorra.

A la relació de l'Alt Urgell amb Andorra es van identificar, als estudis duts a terme per Pallarès-Blanch i Tulla (2011) i Pallarès-Blanch et al. (2005), tres factors clau (Pallarès-Blanch et al. 2013). En primer lloc, una intensitat elevada de fluxos de persones, compres i capital que permet explicar-la com una regió d'economia de frontera. En segon lloc, es detecta que, a més de les diferències de preus, hi ha altres factors determinants en la interacció de fluxos, com l'elevada oferta de treball a Andorra, fins a dates recents. En tercer lloc, són els vincles familiars i personals entre tots dos costats de la frontera, els que afavoreixen la interrelació i afegeixen confiança, sobretot en les transaccions comercials, de manera que es pot parlar de relacions de lleialtat territorial (Pallarès-Barberà et al. 2004 a Pallarès-Blanch et al. 2013).

5.4.2. Alta Cerdanya (República Francesa)

L'evolució de la població es caracteritza per dos factors: l'envelliment de la població, i les emigracions, en direcció al sud de França (des del s. XVIII) i cap a l'Àrea Metropolitana de Barcelona (AMB) (s. XX) (Moncusí, 2004; Tulla 1997; Vila 1926 a (Pallarès-Blanch et al. 2013). Les comunicacions modernes arriben al XIX –carreteres– i al XX –ferrocarril des de Tolosa (1929) i des de Perpinyà (1914)– (Vila, 1926; Tulla 1977 a (Pallarès-Blanch et al. 2013). El primer hotel i estació d'esquí es construeix el 1912 a Font-romeu i és l'àrea de la regió de més primerenca urbanització. Les escasses indústries són tres forns solars i els serveis de salut (balnearis i clíniques). A la darrera dècada del XX s'incrementen les segones residències de població procedent principalment de l'AMB i de ciutats del sud de França com Tolosa i Perpinyà. El turisme cultural està relacionat amb el llegat arquitectònic medieval, quan l'Alta Cerdanya pertanyia al Comtat de Cerdanya, per la qual cosa conserva valor emblemàtic per a la identitat catalana, juntament amb elements del seu patrimoni natural. La cultura catalana és reclamada turística a tot el departament dels Pirineus Orientals (dinar, folklore, *souvenirs* etc.) promocionat sota la marca turística Pays Catalan. La manca d'inversions públiques del govern francès al sud de França genera crítiques al model centralista de l'estat francès (Clout, 1986; Flockton et al., 1989 a (Pallarès-Blanch et al. 2013). La producció ramadera té una importància relativa. Fins al 1950 hi havia 752 explotacions productores de llet que han quedat reduïdes únicament a 32 el 2009 però que han duplicat el volum de producció. La majoria d'explotacions aporten la llet a la Coop. Cadí, cosa que reforça el clúster de transformació de lactis de l'Alt Urgell, l'Alta Cerdanya i la Baixa Cerdanya (Pallarès-Blanch et al. 2013).

Els darrers anys i especialment entre la població jove, creixen les iniciatives de cooperació cultural i artística amb Catalunya, que compten amb el suport del govern català en el foment de les relacions entre els Països Catalans. A la localitat de Prada de Conflent se celebra anualment des de 1968 la Universitat Catalana d'Estiu, que congrega assistents de tot arreu dels Països Catalans. L'Alta Cerdanya té una distribució de l'ocupació terciaritzada, similar a la d'Andorra, però la seva població ha perdut pes relatiu a la regió. Des de l'any 1950 quan representava el 23% de la població de la regió, va baixar al 9% l'any 2011 i al 10% el 2021 (gràfic 3). Els serveis que s'hi desenvolupen estan relacionats amb l'administració i el turisme de neu, de descans i de salut. L'envelliment de la població només es veu compensat per la població estacional. L'alt preu de l'habitatge a Espanya ha fet que sigui una opció de residència permanent per a algunes persones del costat espanyol de la frontera, situació que es va fer evident a partir del 1986 perquè a la Baixa Cerdanya la forta demanda de sòl per a noves urbanitzacions hi havia fet augmentar els

preus de les residències, tant permanents com temporals (Moncusí, 2004 a Pallarès-Blanch et al. 2013). L'activitat agrària és minoritària, però ofereix productes d'alta qualitat. Compta amb joves emprenedors, especialment actius en la promoció d'una agricultura d'organització cooperativista que fomenta el consum de proximitat i de circuit curt (Suné, 2012 a Pallarès-Blanch et al. 2013).

5.4.3. Andorra (Principat d'Andorra)

Fins a mitjan segle xx Andorra manté una alta dependència amb la ciutat veïna espanyola, la Seu d'Urgell, on es troba la seu del Bisbat d'Urgell i, per tant, seu també d'un dels Coprínceps d'Andorra. El cultiu del tabac, iniciat al s. xvii, va tenir gran èxit durant la Primera i la Segona Guerres Mundials. L'energia hidroelèctrica venuda a França i Espanya des del 1932 va permetre obtenir capital per a les primeres inversions turístiques. L'obertura de la carretera del Pas de la Casa, el 1933, va ser la primera infraestructura important. A partir dels anys seixanta del segle xx es produeix el boom del consum i l'augment del turisme internacional, coincidint amb els inicis del creixement econòmic a Espanya i amb la consolidació econòmica de França. La necessitat d'organització del país porta a l'aprovació de la Constitució andorrana el 1993, amb l'entrada consegüent a l'ONU. La signatura d'acords amb la Unió Europea es produeix a partir del 1991 (Pou, 1994; Bricall, 2001; Lluelles, 2007 a Pallarès-Blanch et al. 2013). També des dels anys noranta del segle xx es desenvolupen acords en matèria educativa, sanitària, mediambiental i de transparència econòmica i la Generalitat de Catalunya, que afecten especialment la comarca veïna de l'Alt Urgell. Andorra representa ara mateix el centre financer, comercial, urbà i turístic més important dels Pirineus. Ni el sector industrial ni el de la construcció són significatius, i l'agrari és pràcticament inexistent (Pallarès-Blanch et al. 2013). Les relacions de complementarietat més intenses es donen amb l'Alt Urgell. Aquestes interaccions van ser estimades a Pallarès-Blanch et al. (2005) a partir de tres fluxos principals de capital: 1) el flux monetari dels sous transfronterers la Seu d'Urgell-Andorra, el 6% de la força de treball andorrana el 2005 (38.743.483,18 euros el 2005); 2) el flux de capital per adquisició de béns mobles (34.772.079 euros de 2003); el 10% de clients i el 27% de les vendes a la Seu d'Urgell, juntament amb 16.000.000 d'exportacions de la Seu d'Urgell a Andorra; i 3) les transferències de capital per a l'adquisició de béns immobles, amb 1.373 de propietats adquirides per andorrans des de l'any 1993 el 2002 amb un valor de 121.955.353 euros en propietats urbanes i rústiques procedents de capital andorrà, juntament amb 1.425.150 euros de capital andorrà a 1.202 euros/m² en parcel·les Urgell, amb un 50% de superfície construïda estimada en 3.562.728 euros (Pallarès-Blanch et al., 2005 a Pallarès-Blanch et al. 2013).

5.4.4. La Baixa Cerdanya (dividida per les províncies de Lleida i Girona al Regne d'Espanya).

La capital, Puigcerdà, va ser centre d'un dels mercats de bestiar més importants de la regió a l'edat mitjana (Vila, 1926 a Pallarès-Blanch et al. 2013). Desenvolupa activitat industrial relacionada amb els tallers de tèxtil i llana (xii) i indústries de cotó (xix-principis del xx, que va desaparèixer en integrar-se la regió al mercat global). Actualment, Puigcerdà és un centre de mercat tant per a la Alta Cerdanya com per a la Baixa Cerdanya. Les comunicacions modernes, d'inicis del xx (carretera des de Ripoll el 1914 i ferrocarril des de Barcelona el 1922) (Vila, 1926 a Pallarès-Blanch et al. 2013), li van permetre ser la destinació turística de la burgesia catalana i dels primers esquiadors a l'estació d'esquí de La Molina (1908). L'obertura del túnel del Cadí el 1983 accentua l'especialització turística i ofereix milers de segones residències per a l'AMB (Moncusí,

2004; Tulla, 1997; DPTOP, 2009 a Pallarès-Blanch et al. 2013). La segona residència a la Baixa Cerdanya (9.081 unitats d'habitatges secundaris, 10.312 si els sumem els habitatges vacants) representada el 57,28% (65,04% secundaris amb vacants) sobre el total d'habitatges (15.855 unitats) de l'àrea el 2001. És deduïble, mancant dades més recents, que el percentatge va seguir augmentat fins al 2008, ja que van ser anys de gran creixement de la construcció. Entre Puigcerdà i la localitat francesa de Bourg-Madame és un continu urbà. A 6,4 km de Puigcerdà, es localitza l'enclavament espanyol de Llivia, al territori francès. La Baixa Cerdanya manté una mica més d'activitat al sector agrari que l'Alta Cerdanya (Pallarès-Blanch et al. 2013) i també compta amb alguns exemples d'emprenedoria jove que adopten el model de valor afegit, a base de producció ecològica i d'elaboració artesanal de transformats lactis (formatge i iogurt) i d'embotits, entre d'altres productes agroalimentaris (DPTOP, 2009; Suné, 2012 a Pallarès-Blanch et al. 2013).

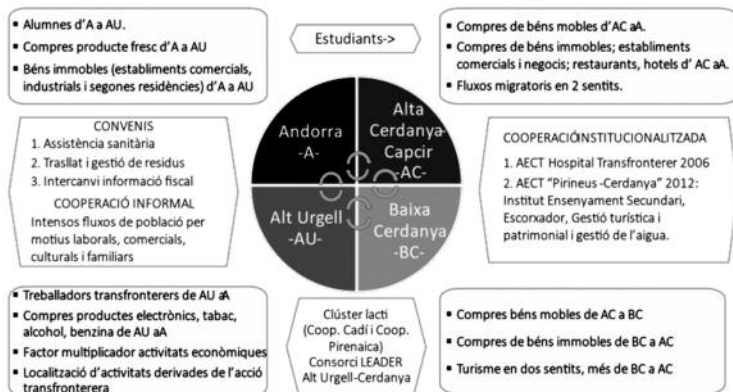
Un altre element diferencial de la Baixa Cerdanya respecte a Alta Cerdanya és l'elevat pes del sector de la construcció (14% el 2021), tot i que s'ha reduït respecte el 17% del 2011 i del 22% del 2001. La bona connectivitat amb els centres urbans de Catalunya permet a la població mantenir llocs de treball fora de la comarca (Tulla i Pallarès-Blanch, 2008 a Pallarès-Blanch et al. 2013). Les relacions amb l'Alta Cerdanya han estat i continuen sent fluides (Moncusí, 2004). Es fan algunes celebracions conjuntes, com la Festa de l'Arbre i el Dia de la Cerdanya, promogudes des de l'associació cultural Institut d'Estudis Ceretans, amb seu a Puigcerdà. L'any 2006 es crea l'Agrupació Europea de Cooperació Territorial (AECT) Hospital de la Cerdanya per al govern de l'Hospital Transfronterer Cerdanya-Capcir, amb acords entre l'administració sanitària francesa i l'administració sanitària catalana i amb la participació de les administracions locals i regionals respectives. El 2012 es crea l'AECT Pirineu-Cerdanya entre el Consell Comarcal de Baixa Cerdanya i la Comunitat de Comunes d'Alta Cerdanya, per donar forma jurídica a la gestió compartida d'un escorxador transfronterer, la coordinació de la promoció turística i patrimonial, i impulsar projectes futurs com un institut d'ensenyament secundari o la gestió de l'aigua. Altres projectes de cooperació transfronterera de menor envergadura, tots finançats pel programa Interreg, són: un estudi de gestió de les riberes del riu Segre entre l'Alta Cerdanya, la Baixa Cerdanya i l'Alt Urgell (Contracte del Riu Segre) i un pla de gestió concertada del riu Carol (Pallarès-Blanch et al. 2013). Un altre exemple de cooperació entre les dues Cerdanyes, en aquest cas impulsat per entitats culturals, és la recent constitució del Cor Transfronterer de la Cerdanya amb cantaires de l'Alta i la Baixa Cerdanya, que actua al costat de l'Orquestra Adagio amb músics d'Andorra i l'Alt Urgell, i que van actuar per primera vegada a la catedral de Santa Maria d'Urgell el 23 de febrer del 2013 (Pallarès-Blanch et al. 2013).

6. Perspectives d'integració de la Regió de l'Alt Segre

En l'anàlisi de les interrelacions transfrontereres entre les quatre àrees es revelen tres tipus d'interaccions diferents (gràfic 10):

- Un primer tipus d'interacció transfronterera en aquesta regió es produeix entre Andorra i l'Alt Urgell, amb fluxos intensos de població per motius sobretot laborals i també comercials, culturals i familiars (Margarit, 2012; Pallarès-Blanch et al., 2005, 2011; Tulla et al., 2007; 2008 a Pallarès-Blanch et al. 2013).

Gràfic 10. Fluxos d'interacció transfronterera a la regió de l'Alt Segre



- Un segon tipus d'interacció transfronterera identificat és entre les comarques catalanes de l'Alt Urgell i la Baixa Cerdanya, i recentment amb l'Alta Cerdanya, que es desenvolupa al voltant del clúster econòmic, basat en la producció i la transformació de llet i articulada a través de la Coop. Cadí i la Coop. Pirineica (Pallarès-Blanch et al. 2013). De l'anàlisi de les dades de recollida de llet del 2012, facilitades per la Coop. Cadí, per a aquestes tres unitats territorials es desprèn que s'ha consolidat aquest clúster, en passar de 7.660.000 litres el 1950, a 38.036.000 el 1980 (Tulla, 1993 a Pallarès-Blanch et al. 2013) i a 63.614.756 el 2012. El 2012 són 112 les explotacions lleteres que aporten a la Coop. Cadí. D'aquestes 112, 62 són explotacions de vaques de llet localitzades a l'Alt Urgell (77,4% del total processat per la Coop. Cadí), 27 explotacions són de la Baixa Cerdanya (9,6% del total processat) i 23 explotacions de l'Alta Cerdanya amb el 13% processat (Pallarès-Blanch et al. 2013). Fruit de la coordinació entre ambdues cooperatives i gràcies a la qualitat dels aliments produïts i elaborats, l'Alt Urgell compta amb tres distincions de qualitat, per a la mantega, el formatge i la vedella. En conseqüència, l'agricultura de tota la regió depèn en gran mesura d'aquest pol d'innovació agroindustrial. A més, la totalitat dels municipis de l'Alt Urgell juntament amb cinc municipis de la Baixa Cerdanya constitueixen l'àmbit territorial del consorci Leader de l'Alt Urgell-Cerdanya, fet que reforça la cooperació entre les dues comarques en matèria de desenvolupament rural (DPTOP, 2009; del Màrmol i Gascón 2014 a (Pallarès-Blanch et al. 2013).

- El tercer tipus d'interacció transfronterera identificat, també de tipus transestat, com entre Andorra i l'Alt Urgell, és en la gestió conjunta de serveis públics entre l'Alta Cerdanya (França) i la Baixa Cerdanya (Espanya): escorxador, hospital, institut d'ensenyament mitjà, gestió turística i patrimonial i gestió de l'aigua. Totes dues comarques tenen una important especialització turística. Però mentre que a l'Alta Cerdanya són molt importants els serveis assistencials (Moncusí, 2004), a la Baixa Cerdanya el creixement econòmic principal s'ha basat en la promoció

de segones residències (DPTOP, 2009), model que, com hem vist, ha tocat sostre en atenció a la reducció del sector de la construcció. Tampoc no està assegurat el model assistencial de l'Alta Cerdanya, actualment en reculada per la reducció en serveis públics. La proximitat de totes dues comarques amb Barcelona i la seva àrea metropolitana és una oportunitat insuficientment aprofitada. Però per atraure i impulsar noves inversions cal un procés estratègic. Establir plans de desenvolupament comú reforçant el model de cooperació institucional entre l'Alta i la Baixa Cerdanya, estendre'l fins a l'Alt Urgell i vincular-lo amb la cooperació ja iniciada en desenvolupament rural es presenta com una oportunitat per canalitzar aquesta estratègia. Tot i el veïnatge amb Andorra i amb la comarca de la Baixa Cerdanya, importants destinacions turístiques en tots dos casos, el turisme a l'Alt Urgell té encara poc impacte i les segones residències són un fenomen tardà, sense possibilitats de prosperar actualment. La segona residència a l'Alt Urgell (2.143 unitats d'habitatges secundaris, 3.867 si els sumem els habitatges vacants) representada el 19,69% (35,53% secundaris amb vacants) sobre el total d'habitatges (7.017) de l'àrea el 2001 (Pallarès-Blanch et al. 2013).

La crisi econòmica del 2008, a més de limitar les ofertes d'ocupació d'Andorra, havia reduït l'afluència de visitants, que el 2004 havien assolit els 11.668.460, mentre que el 2009 se n'havien reduït a 2.837.646, també per motius d'exclusió de la mobilitat laboral al còmput. Aquesta situació marca un nou escenari per a l'Alt Urgell, i per això el model de dependència i interacció amb Andorra demanaria un canvi d'estratègia que passaria per entendre Andorra també com un centre receptor de serveis i no només emissor (Pallarès-Blanch et al. 2013). Sens dubte, la disponibilitat de patrimoni natural i cultural és el principal actiu de tota la regió. Una aposta clara per accions de desenvolupament rural i sostenible es mostra com la línia més coherent amb el territori prenent com a eix estratègic el sector agroalimentari i el turisme verd. Aquesta permetria, a més, introduir mesures de reequilibri territorial entre les quatre àrees de la regió, on actualment es detecten importants disparitats de concentració espacial (gràfic 4 i gràfic 5).

A priori, els tres enfocaments per abordar les fronteres que distingeix Houtum (2002) són vàlids per interpretar la regió transfronterera que tractem, atès que s'hi generen fluxos, hi ha cooperació i hi ha pervivència d'un rerefons cultural comú (Pallarès-Blanch et al. 2013). Tot i això, es tracta de cooperacions parcials de diferent naturalesa entre les quatre àrees. Probablement, no afavorirà la integració de la regió el fet que es tracti d'un territori amb escassa i envellida població, majoritàriament. Un altre condicionant possible sigui que la concentració més gran de població es localitzi precisament al microestat d'Andorra, que encara que amb acords parcials amb la UE, no n'és estat membre. La geografia de muntanya és un altre factor decisiu més, elevat els costos en infraestructures de comunicació i dificultant l'establiment de xarxes de cooperacions internes i externes, ja que és a més de dues hores de les ciutats del sud de França i del nord d'Espanya. Sens dubte, aquestes són algunes de les raons que expliquen també la participació baixa d'aquest territori en els projectes de cooperació de la Comunitat de Treball dels Pirineus (CTP) entre Andorra, Espanya i França l'àmbit dels quals inclou les quatre àrees d'estudi. Les diferents edicions del programa Interreg (Abuin, 2007 a Pallarès-Blanch et al. 2013) reflecteixen la versatilitat i les possibilitats en cooperació. Es comptabilitzaven nou projectes de cooperació cofinançats pel programa Interreg 2000-2006 i 2007-2013, la majoria encapçalats per entitats locals públiques i privades de l'Alta i la Baixa Cerdanya per acompanyar el procés

d'estudi i execució de l'hospital i l'escorxador transfronterers. La resta són projectes liderats per entitats de nivell subnacional, superior a aquestes comarques, encara que sobre els mateixos conceptes. Puntualment, es registren projectes de gestió de l'aigua, liderats per entitats públiques i privades a les mateixes comarques esmentades, un amb l'Alt Urgell com a soci. Altres projectes puntuals són els de centres tecnològics i universitats de tot l'àmbit de la CTP participats per Andorra en qualitat de soci, sobre temes de recerca ambiental i docència universitària. Tot i ser limitats en el nombre, els projectes de cooperació transfronterera liderats o participats per organismes de les zones d'estudi han proporcionat efectes demostratius a la població. És especialment valuós el model de gestió transfronterera de l'AECTPC, que suposa el reconeixement definitiu que les regions i els ens locals poden i han de col·laborar amb altres entitats europees per assolir cohesió territorial (Beltran, 2010 a Pallarès-Blanch et al. 2013).

Menys impacte ha tingut a la zona la creació el 2004 de l'Euroregió Pirineus-Mediterrània (Aragó, Catalunya, Illes Balears, Migdia-Pirineus i Llenguadoc-Rosselló), que malgrat les seves potencialitats tenia encara un incipient grau d'implementació (Morata, 2010 Pallarès-Blanch et al. 2013). Tot i això, la megaregió de l'Eix Mediterrani representa una nova escala que caldrà considerar en el moment de planificar (Boira, 2010 a Pallarès-Blanch et al. 2013).

Es pot identificar a la regió estudiada, segons la tipologia d'Oliveras et al. (2010), una cooperació transfronterera de tipus microcooperació integrada local en el cas de l'Alta Cerdanya amb la Baixa Cerdanya. En el cas d'Andorra amb l'Alt Urgell, es reconeix el tipus de macro-cooperació emergent de baixa intensitat associada al nivell regional si és intervinguda per la Generalitat de Catalunya (NUTS 2), quan disposa de les competències executives. En el pla informal, però, la interacció Andorra-Alt Urgell és molt intensa i complementària (Pallarès-Blanch et al. 2005 a Pallarès-Blanch et al. 2013). Tots dos tipus de cooperació, Alta Cerdanya-Baixa Cerdanya i Andorra-Alt Urgell, s'ajusten també al model que assenyala Medeiros, de cooperació estructural entre regions per raons històriques i culturals i per existir acords funcionals i operatius entre institucions de les dues àrees (Medeiros 2011 a Nelles i Walther, 2011 a Pallarès-Blanch et al. 2013). En tots dos casos, malgrat els fluxos i els vincles històrics i culturals, les relacions de complementarietat són asimètriques. Tot i que tota la comunitat comparteixi una identitat cultural i lingüística comuna, i si hi ha una elevada permeabilitat entre la frontera francoespanyola (Moncusí, 2005; 2008; Tulla, 1977; 1997 a Pallarès-Blanch et al. 2013), les cooperacions transfrontereres institucionals són encara poc funcionals (Maury et al. 2011 a Pallarès-Blanch et al. 2013), encara que siguin més simètriques i de naturalesa més horitzontal en el cas d'Alta Cerdanya-Baixa Cerdanya. En canvi, les relacions Alt Urgell-Baixa Cerdanya i les que es donen entre Alta Cerdanya i Andorra són més "de fet" que institucionals (gràfic 10).

Les variacions exposades en els graus de cooperació institucional i en els tipus d'interaccions transfrontereres reflecteixen la seva pròpia complexitat i es produeixen solapaments territorials i identitats ambivalents (Retaille, 2011; Kessler, 2007; Anderson, 1999 a Pallarès-Blanch et al. 2013).

És previsible que davant les necessitats de redinamització econòmica, els beneficis de la cooperació sorgeixin com a noves oportunitats per a aquesta regió, com així s'ha produït en altres regions transfrontereres europees (Isfanescu, 2011 a Pallarès-Blanch et al. 2013). Així mateix, la necessitat creixent d'abordar la planificació territorial amb estructures administratives

més horitzontals pot suposar un repte per posar remei a l'absència de governança en la cooperació transfronterera (Ensellem, 2010, Maury, 2011 a Pallarès-Blanch *et al.* 2013), i un incentiu per a un desenvolupament local i territorial unit (Ensellem, 2010; Happaerts *et al.* 2010 a Pallarès-Blanch *et al.* 2013).

7. Conclusions

La Regió de l'Alt Segre constitueix una unitat geogràfica formada per valls pirinenques comunicades per una mateixa xarxa hidrogràfica. Aquests van mantenir una organització política comuna entre els segles VIII i XIII. Al segle XXI roman dividida en quatre àrees repartides entre Espanya, França i Andorra, per raons politicoadministratives. En el pla històric i cultural, les quatre àrees comparteixen tradicions socioeconòmiques en aspectes com els tipus d'explotació agrària, estratègies de supervivència en el passat, com l'emigració estacional o definitiva a Barcelona o al sud de França i el contraban com a recurs econòmic fora de la llei. Aquesta organització sociocultural va estar plenament vigent fins a mitjan segle XX, mentre l'activitat agropecuària va preponderar, mantenint-se relacions transfrontereres fluides quant a la producció i distribució. En l'aspecte cultural, la regió conserva una identitat lingüística comuna amb diglòssies diferents de la llengua catalana, a més de vincles familiars transfronterers (vincles, relacions estratègiques, elements patrimonials i d'herència) i celebracions conjuntes entre l'Alta Cerdanya i la Baixa Cerdanya. Quant als centres de mercat, la capitalitat de Puigcerdà per a l'Alta Cerdanya i la Baixa Cerdanya ha perdurat a través dels segles, mentre que per a Andorra i l'Alt Urgell, la Seu d'Urgell es va mantenir com a principal centre comercial fins a mitjans del segle XX, quan Andorra inicia l'expansió dels serveis turístics, comercials i financers. Tot i així, el mercat i els comerços de la Seu d'Urgell segueixen sent freqüentats pels residents andorrans.

En el pla demogràfic s'identifiquen dues tendències: la del creixement exponencial d'Andorra i la de l'estancament per envelliment de l'Alt Urgell, l'Alta Cerdanya i la Baixa Cerdanya i l'emigració de la població jove. S'han experimentat dos períodes de saldos migratoris positius, el més important durant la primera meitat dels anys 2000 i, darrerament més escàs, d'ençà de la covid.

En el pla econòmic, és un territori que ha canviat en poques dècades la seva secular base agrària i ramadera pel domini del sector terciari, especialitzat en el turisme. Aquesta evolució s'ha produït a diferents ritmes segons les àrees donant lloc a dos models de desenvolupament. D'una banda, el model de creixement accelerat d'Andorra del que participen, en part, l'Alta i la Baixa Cerdanya. De l'altra, el model de desenvolupament rural lent de l'Alt Urgell, que influeix sectorialment a la Baixa Cerdanya, sobretot, i també a l'Alta Cerdanya, a través del consolidat clúster agroalimentari. L'Alt Urgell participa indirectament del model d'Andorra per la dependència amb aquesta com a proveïdor de llocs de treball. La Baixa Cerdanya ha basat la seva terciarització en la construcció de segones residències, sector en retrocés des de 2008. Per un altre costat, l'Alta Cerdanya i la Baixa Cerdanya són les dues àrees que mostren més capacitat de cooperació, en vista dels projectes de serveis compartits i la creació de les AECTPC per gestionar-los.

El procés de terciarització ha accentuat les diferències entre els dos models d'especialització econòmica, tot i que amb estratègies de cooperació, les dues especialitzacions, la turística i de

serveis i la rural, podrien ser més complementàries del que actualment són. Un factor fonamental és la possibilitat i necessitat d'economitzar infraestructures i serveis i implementar projectes de desenvolupament entre les àrees tractades, complementaris i reequilibradors. Aquesta estratègia hauria de consolidar un sector agrari integrat amb la promoció turística a través del turisme rural, el turisme d'experiència, el turisme esportiu i de salut i de la venda de productes agraris de qualitat. En aquest sentit, es troba a faltar una major i més diversificada oferta a l'Alt Urgell que podria beneficiar-se dels fluxos turístics de les àrees veïnes.

En aquest estudi sobre les interaccions i la cooperació institucional entre les quatre àrees es posen en relleu els avantatges i les oportunitats que suposaria un projecte de cooperació comuna a la regió. Tot i això, la mateixa anàlisi mostra també l'existència de barreres institucionals per a la cooperació transfronterera des dels estaments superiors a causa de les diferents regulacions entre estats. Així mateix, a nivell popular i segons les circumstàncies, l'experiència de frontera pot ser retratada com a frontera fàcilment superable, una realitat administrativa limitant, o bé un símbol d'unitat. La consciència més gran sobre les oportunitats que representaria una cooperació transfronterera articulada entre les quatre àrees es troba entre alguns responsables polítics locals, entre especialistes en desenvolupament local i entre les persones i entitats més compromeses amb el territori.

Els programes de cooperació transfronterera de la UE poden proporcionar el marc adequat per conèixer les externalitats comunes, compartir i consolidar serveis i equipaments i, en un futur, establir les bases per establir un model de desenvolupament local comú. En tractar-se d'unitats territorials amb estructures administratives diferents, hi ha una jerarquia i capacitat de gestió diferent per a cadascuna, amb situacions tan dispars com Andorra, un estat sobirà i fora de la UE (amb un acord en procés), l'Alt Urgell i la Baixa Cerdanya, dues comarques que pertanyen a Espanya i que compten amb el suport de la comunitat autònoma de Catalunya i l'Alta Cerdanya a França, amb un model territorial més centralista. En aquest sentit, les AECT són els instruments que permeten promoure accions de cooperació transfronterera d'impuls local mitjançant una governança multinivell que facilita l'intercanvi horitzontal entre entitats locals. Apareix així, el desenvolupament de consorcis regionals amb estats veïns com una nova xarxa de cooperació, en què el rol de la societat civil és clau, fomentant noves formes de cooperació. En són exemples les delegacions locals de sindicats sectorials i d'agrupacions comercials, així com associacions socioculturals. Així i al marge de la importància de les jurisdiccions administratives, hi ha altres identitats solapades, per raons socioeconòmiques, culturals i familiars, que connecten amb l'origen comú dels quatre territoris. Integrar aquests elements d'identitat a la governança per a la cooperació territorial transfronterera, mitjançant la participació dels seus actors com a representants de les xarxes informals de cooperació es presenta com a recurs adient i també finalitat en sí mateixa per treballar conjuntament amb la perspectiva d'un desenvolupament sostenible.

Marta Pallarès i Blanch,

doctora en Geografia i coordinadora Repte Demogràfic a EcoRegió
marta.pallares@gmail.com

Bibliografia

- ABUIN, E. (2007) "La cooperació transfronterera, transnacional i interregional a Catalunya" *Nota d'Economia*, 88, p. 153-166. Anuari Econòmic Comarcal 2007. Caixa de Catalunya.
- ARQUÉ, M.; GARCIA, A.; MATEU, X. (1982) "La penetració del capitalisme a les comarques de l'Alt Pirineu". *Documents d'Anàlisi Geogràfica*, Universitat Autònoma de Barcelona, 1: 9-67.
- ANDERSON, J.; O'WOOD, L. (1999) "Borders, Border Regions and Territoriality: Contradictory Meanings, Changing Significance". *Regional Studies*, 33 (7): 593-604.
- BARRACHINA, M.; TULLA, A.F. (2010) "Els canvis socioambientals al Pirineu català: la Vall Fosca com a escenari representatiu de les mutacions en les economies tradicionals de muntanya". *Documents d'Anàlisi Geogràfica*, 56(3): 557-572.
- BELTRAN, S. (2010) "Els organismes de cooperació territorial a Europa: una mirada cap al futur". *Documents d'Anàlisi Geogràfica*, 56(1) 57-69.
- BERNARDOS DOMÍNGUEZ, G. (2009) "Creación y destrucción de la burbuja inmobiliaria en España", *Información Comercial Española*, 850: 23-40.
- BOIRA, J. V. (2010) "L'Eix Mediterrani: entre les dinàmiques locals i la perspectiva megaregional". *Documents d'Anàlisi Geogràfica*, 56(1): 91-109.
- BRICALL, J. M. et al. (2001) *L'economia andorrana en el canvi de segle*. Andorra, Fundació Julià Reig.
- BRICALL, J. M.; CAMPS, C.; CULLELL, J. M.; FARRÉ-ESCOFET, E. P.; PETITBÒ, A.; SOGUES, J. Y TOMÁS, R. (1975) *Estructura i perspectives de l'economia Andorrana*. Barcelona, Edicions 62.
- BURGUEÑO, J. (1995) *De la Vegueria a la Província. La formació de la divisió territorial contemporània als Països Catalans (1790-1850)*. Barcelona, Rafael Dalmau Editors.
- CAMARERO, L.; SERRANO, J. O. (2021) "Hidden Disparities in Rural Transition: Cosmopolitanism, Socioeconomic Decline and Accessibilities". *Ager: Revista de estudios sobre despoblación y desarrollo rural= Journal of depopulation and rural development studies*, (32), 65-92. DOI: 10.4422/ager.2021.10
- CLOUT, H. D. (1986) *Regional variations in the European Community*. Cambridge University Press, Cambridge.
- Dirección General de Coordinación de Competencias con las Comunidades Autónomas y las Entidades Locales (2013) *Las Agrupaciones Europeas de Cooperación Territorial (AECT)*. Última actualización: junio de 2013. Secretaría de Estado de Administraciones Públicas. Secretaría General de Coordinación Autonómica y Local. Ministerio de Hacienda y Administraciones Públicas del Gobierno de España.
- EMSELLEM K.; BASSE R. M.; VOIRON-CANICIO C. (2010) "Mitos y realidades de la cooperación en el espacio transfronterizo francés, italiano y monegasco". *Documents d'Anàlisi Geogràfica*, 56(1): 111-131.
- FLOCKTON, CH.; KOFMAN, E. (1989): *France*. London, Paul Chapman Pub. Ltd.
- COMAS D'ARGEMIR, D. (1995) "La definició de la cultura pirenaica", a BERTRANPETIT, J.; VIVES, E. (ed.) *Muntanyes i població. El passat dels Pirineus des d'una perspectiva multidisciplinària*, Andorra, Ministeri de Relacions Exteriors del Govern d'Andorra / Centre de Trobada de les Cultures Pireniques: 333-344.
- GASCÓN, C. (2009) "Cadí, la 'comprativa' de la llet", *Cadí-Pedraforca*, 7, p. 42-46.
- GASCÓN, C. (2010) *Comarques oblidades: Josep Zulueta i el Pirineu l'any 1890*, La Seu d'Urgell, Edicions Salòria.
- Departament de Política Territorial i Obres Públiques –DPTOP– (2009). *Plans Comarcals de Muntanya 2009-2012*. Retrats. Generalitat de Catalunya.
- HAPPAERTS, S.; VAN DEN BRANDE, K.; BRUYNINCKX, H. (2010) "Governance for Sustainable Development at the Inter-subnational Level: The Case of the Network of Regional Governments for Sustainable Development (nrg4SD)" *Regional and Federal Studies*, 20(1): 127-149.
- HARTSHORNE, R. (1932) "The twin city district: a unique form of urban landscape". *Geographical Review*, 22: 431-442. American Geographical Society.
- HOUTUM, H. van (2002) "Introduction: Current Issues and Debates on Borders and Border Regions in European Regional Science". In: M. VAN DER VELDE AND H. VAN HOUTUM (ed.) *Borders, Regions and People*. London, Pion Limited; 1-13.
- IDESCAT (2011) *Cens agrari 2009*, Barcelona, Generalitat de Catalunya.
- ISFANESCU, R. (2011) "La frontiere: barriere ou élément d'amplification des initiatives entrepreneuriales? Étude de cas: la zone de frontiere du Banat": 133-145 en IOAN IANOS, NICOLAE POPA, ANDREEA LORETA CERCLEUX (ed.) *Roumain. Éléments de planification territoriale et développement régional*. Bucarest, Editura Universitara.
- KESSLER, O.; HELMIG, J. (2007) "Of Systems, Boundaries, and Regionalisation". *Geopolitics*, 12:4: 570-585.
- LLOBET, S. (1947) *El medio y la vida en Andorra*. Barcelona, CSIC - Instituto Juan Sebastián Elcano - Estación De Estudios Pirenaicos.

- LUELLES, M. J. (2007) "La transformació econòmica d'Andorra durant el segle xx", *Treballs de la Societat Catalana de Geografia*, 64: 71-88.
- MAURY, C.; RICHARD, S. (2011) "La difficile gestion de l'eau en contexte transfrontalier: un exemple franco-espagnol." J. NELLES Y O. WALTHER (ed.), *Journal of Urban Research*, 6 p. (revista electrònica).
- MARGARIT, E. (2012) *Les relacions frontereres entre el Principat d'Andorra i l'Alt Urgell*. Centre de Recerca Sociològica de l'Institut d'Estudis Andorrans. Andorra, Pagès Editors.
- DEL MÁRMOL, C.; GASCÓN, C. (2014) "Muntanyes de formatge: transformacions productives i patrimonialització a l'Urgell i el Baridà". *Revista d'etnologia de Catalunya*, (39), 190-196.
- MEDEIROS E. (2011) "(Re)defining the Euroregion concept". *European Planning Studies* 19(1): 141-158.
- MONCUSI, A. (2004) Vora una ratlla que "hi és però com si no hi fós": Frontera i límits nacionals a la Cerdanya". *Quaderns de Ciències Socials*. Facultat de Ciències Socials. Universitat de València, 11: 5-57.
- MONCUSI, A. (2005) *Fronteres, identitats nacionals i integració europea. El cas de la Cerdanya*. Catarroja (País Valencià), Editorial Afers.
- MONCUSI, A. (2008) "Fronteres i evolucions locals: el cas de la Cerdanya". *Mirmanda*, 3: 58-66.
- MORATA, F. (2010) "Euroregions i integració europea". *Documents d'Anàlisi Geogràfica*, 56(1): 41-56.
- NELLES J.; WALTHER O. (2011) "Changing European borders: from separation to interface? An introduction." *Journal of Urban Research*, 6 p. (revista electrònica).
- NEWMAN, D. (2006) "The lines that continue to separate us: borders in our 'borderless' world". *Progress in Human Geography*, 30(2): 143-161.
- NIEBUHR A.; STILLER S. (2002): "Integration effects in border regions. A survey of economic theory and empirical studies". European Regional Science Association Conference Papers 66, citat per OLIVERAS, X.; DURÀ, A.; PERKMANN, M. (2010) "Las regiones transfronterizas". *Documents d'Anàlisi Geogràfica*, 56(1): 21-40.
- PAASI, A. (2003) "Region and place: regional identity in question". *Progress in Human Geography*, 27, 4: 475-485.
- PALLARÉS-BLANCH, M.; TULLA, A. F.; PALLARÉS-BARBERÀ, M. (2005) "L'impacte socioeconòmic del Principat d'Andorra a les comarques veïnes. El cas de la Seu d'Urgell i àrea d'influència". A: V. POU SERRADELL (coord.) *La balança de fets i pagaments del Principat d'Andorra*: 83-160. Andorra, Centre de Recerca d'Afers Exteriors.
- PALLARÉS-BLANCH, M.; TULLA, A. F. (2011) "El model de ciutats bessones en una àrea de muntanya. Les relacions de frontera Andorra-Espanya (la Seu d'Urgell i àrea d'influència)": 101-114, A: ÒSCAR JANÉ; QUERALT SOLÉ (ed.): *Observar les fronteres, veure el món*. Catarroja-Figueroles-Perpinyà Mirmanda i Editorial Afers.
- PALLARÉS-BLANCH, M.; TULLA, A. F.; VERA, A. (2013) "Reintegración de un territorio entre fronteras: el Alto Segre, Pirineos". *Geographicalia*, (63-64), 121-156.
- PALLARÉS-BLANCH, M.; PRADOS, M. J.; TULLA, A. F. (2014) "Naturbanization in Spain: Case Study of New Rural Landscapes in Andalusia and Catalonia". *European Countryside*, 30.
- PALLARÉS-BLANCH, M. (2015) "Women's eco-entrepreneurship: a possible pathway towards community resilience?" *Ager. Revista de Estudios sobre Despoblación y Desarrollo Rural*, (18), 65-89.
- PALLARÉS-BARBERÀ, M.; TULLA, A. F.; VERA, A. (2004) "Spatial loyalty and territorial embeddedness in the multi-sector clustering of the Berguedà region in Catalonia (Spain)". *Geoforum* 35 (5): 635-649.
- PERKMANN, M. (2003) "Cross-Border Regions in Europe: Significance and Drivers of Regional Cross-Border Co-Operation". *European Urban and Regional Studies*, 10: 153-171.
- POU I SERRADELL, V. (1994) *Andorra, el GATT i la Nova Organització Mundial del Comerç: Anàlisi i documentació sobre la situació d'Andorra en el nou ordre comercial internacional*. Crèdit Andorrà, Andorra.
- Pou i Serradell, V. (2002): *Andorra-Unió Europea. Opcions de futur*. Crèdit Andorrà, Andorra.
- RETAILLÉ, D. (2011) "La transformation des formes de la limite". *Journal of Urban Research* 6, <http://articulo.revues.org/1723>.
- RODIL-MARZÁBAL, Ó.; SÁNCHEZ-CARREIRA, M. C.; REIS MOURÃO, P. J.; GANCARCZYK, M. (2022) "Las euroregiones en perspectiva: viejos problemas y nuevos retos para la cooperación". *Revista Galega de Economía*, 31(2) (2022). ISSN: 1132-2799. <https://doi.org/10.15304/rge.31.2.8624>
- ROMERO GONZÁLEZ, J. (2009) *Geopolítica y gobierno territorial en España*. Colección Crónica. València, Tirant lo Blanch.
- SAHLINS, P. (1989): *Boundaries. The Making of France and Spain in the Pyrenees*. Oxford, University of California Press Ltd.
- SCOTT, J. W. (2012) "European Politics of Borders, Border Symbolism and Cross-Border Cooperation": 83-100. T. M. WILSON; H. DONNAN (ed.) *A Companion to Border Studies*. Chichester, Blackwell Companions to Anthropology.

- SCOTT, J. W.; LIKANEN, I. (2010) "Civil Society and the 'Neighbourhood'- Europeanization through CrossBorder Cooperation?" *Journal of European Integration*, 32(5): 423-438.
- SMITH, D. M. (1975) *Patterns in Human Geography*. Harmondsworth, Penguin.
- SUNÉ, J. F. (2012) La instal·lació de joves agricultors a Catalunya del Nord". Comunicació del secretari general del Sindicat de Joves Agricultors dels Pirineus Orientals. XXVII Jornada d'Agricultura a Prada. Universitat Catalana d'Estiu. Els joves i la dinamització del sector agrari. Institució Catalana d'Estudis Agraris (ICEA), Secció de Ciències Biològiques de l'Institut d'Estudis Catalans. Dissabte, 18 d'agost de 2012, Liceu Renouvier de Prada de Conflent.
- TULLA, A. F. (1977) "Les deux Cerdagnes. Exemple de Transformations économiques asymétriques de part et d'autre de la frontière des Pyrénées". *Revue Géographique des Pirenses et du Sud-ouest, Tome 48, fasc. 4*: 404-424.
- TULLA, A. F. (1984) "L'avantatge comparatiu en àrees rurals de muntanya". *Recerques*, 16: 51-70.
- TULLA, A. F. (1993) *Procés de transformació agrària en àrees de muntanya*. Barcelona, Institut Cartogràfic de Catalunya, Generalitat de Catalunya.
- TULLA, A. F. (1997) "La Cerdanya: dues realitats un espai comú": 83-104 JORDI DOMINGO; LLUÍS MALLART (ed.) *A l'entorn de la frontera*. Barcelona, Oikos-Tau.
- TULLA, A. F.; PALLARÈS-BLANCH, M.; VERA, A. (2007) The new urban centrality in a mountainous rural area in the frontier: Andorra and Seu d'Urgell twin cities: 62-64, a KALLABOVÁ, E; FRANTÁL, B.; KLUSÁČEK, P. (ed.) *Regions, Localities and Landscapes in New Europe*. Brno (República Txeca), Academy of Sciences of the Czech Republic, Institute of Geonics.
- TULLA, A. F.; VERA, A.; PALLARÈS-BLANCH, M.; PALLARÈS-BARBERÀ, M. (2008) "La frontera y el modelo de regiones gemelas": 511-524. FERIA TORIBIO, J. M.; GARCÍA GARCÍA, A.; OJEDA RIVERA, J. F. (ed.) *Territorios, Sociedades, Políticas*. Sevilla, AGE i Universidad Pablo de Olavide.
- TULLA, A. F.; PALLARÈS-BLANCH, M. (2008) "La mobilitat quotidiana a l'Alt Pirineu i Aran". *Revista Papers*, 48 (La Mobilitat Quotidiana a Catalunya, 2006), p. 100-113. Barcelona. Institut d'Estudis Regionals i Metropolitans de Barcelona. <https://raco.cat/index.php/PapersIERMB/article/view/118903>. [Consulta: 23-05-23].
- TULLA, A. F.; PALLARÈS-BARBERÀ, M.; VERA, A. (2009) "Naturbanization and Local Development in the mountain areas of the Catalan Pyrennes": 75-92. PRADOS, M. J. (ed.) *Naturbanization. New identities and processes for rural – natural areas*. Londres, Taylor & Francis.
- VALLS, F.; SOLDEVILA, F. (2002) *Història de Catalunya*. Barcelona, L'Abadia de Montserrat.
- VILA, P. (1926) *La Cerdanya*. Barcelona, Ed. Barcino.

Notes

- 1- Pallarès-Blanch, M., Tulla, A. F., & Vera, A. (2013). Reintegración de un territorio entre fronteras: el Alto Segre, Pirineos. *Geographicalia*, (63-64), 121-156. <https://papiro.unizar.es/ojs/index.php/geographicalia/article/view/857>
- 2- Ídem.